



ReSound Alera™

사용자 가이드 RECEIVER-IN-EAR(RIE)



ReSound

rediscover hearing

(주)지엔리사운드코리아 | 서울시 광진구 천호대로 531-1 광우빌딩 4층

Tel : 1577-2922 | Fax : 02-541-9220

www.resoundkorea.com

ReSound

rediscover hearing

소개

GN ReSound의 새로운 보청기를 구입해 주셔서 감사합니다. 리사운드의 혁신적인 음향 기술과 디자인은 보청기 전문가가 설정한 고객 맞춤 보청기 프로그래밍과 결합하여 귀하의 청취가 보다 즐거운 경험이 되도록 도울 것입니다.

보청기는 청력 손실로 인해 그 동안 듣지 못했던 소리를 다시 들을 수 있도록 도와드립니다. 보청기 사용을 익히는 데는 연습 및 긍정적인 태도가 중요합니다. 귀하의 리사운드 보청기는 개인의 청력손실 정도와 필요에 따라 조정되었습니다. 어떤 분은 보청기 착용과 새로운 소리를 듣는 것에 빨리 적응하고 어떤 분들은 조금 더 시간이 필요할 수 있습니다.

보청기 착용을 통해 얻을 수 있는 모든 혜택을 누리기 위해서는 본 설명서를 주의 깊게 읽으셔야 합니다. 보청기를 알맞게 관리, 유지보수 및 사용하시면, 오랜 기간 동안 보청기를 통해 보다 원활한 의사소통을 하실 수 있을 것입니다. 궁금한 사항이 있으시면 보청기 전문가 또는 리사운드 고객 센터로 문의 주십시오.

작성년월 : 2015. 01

*ReSound는 ReSound A/S의 등록 상표입니다.

사용 목적

본 제품은 청각장애를 보상하기 위해서 소리를 증폭하여 공기 전도 방식으로 전달하는 기구입니다.

보청기 모델

- AL961-DRW, AL761-DRW, AL561-DRW, AL461-DRW, AL962-DVIRW, AL762-DVIRW, AL562-DVIRW : 배터리 사이즈 312
- AL960-DR, AL760-DR, AL560-DR : 배터리 사이즈 10A

보청기 모델: _____

튜브 유형: _____

돔 사이즈: _____

왼쪽 제조번호: _____

오른쪽 제조번호: _____

목차

소개	2
사용목적	3
보청기 설명	6~7
시작하기(On/Off 기능)	8
동작 지연 기능(Smart Start)	8
배터리 삽입/교환	8~9
저 전압 신호음	9
Sports lock	10
보청기 착용/제거	10~11
보청기 작동방법	12
볼륨조절기	12
프로그램 버튼	12~13
비행 모드	13
전화기 사용	14
휴대폰 사용	14
PhoneNow	15~16

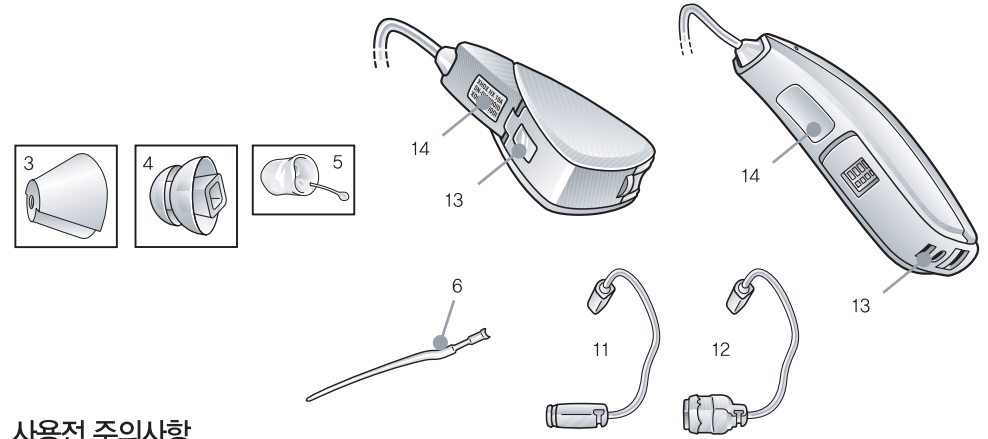
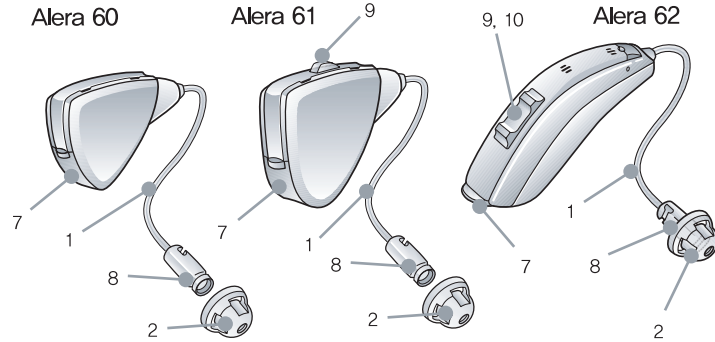
라디오/TV 청취	16
텔레코일	17
텔레루프 시스템	17
보청기의 보관 및 관리	18
저장방법	19
기타 보관방법	19
리시버 튜브	20
리시버 튜브 교체	21
돔 교체 방법	22~23
일반적인 주의사항	24
일반적인 경고사항	25
배터리 경고사항	26
기타사항	26~27
문제 해결	28~31
보증 및 수리	32
보청기	32~35

보청기 설명

무선보청기 : AL961-DRW, AL761-DRW, AL561-DRW, AL461-DRW,
AL962-DVIRW, AL762-DVIRW, AL562-DVIRW

비무선보청기 : AL960-DR, AL760-DR, AL560-DR

1. 리시버 튜브
2. 리시버 오픈돔
3. 리시버 툴립돔
4. 리시버 파워돔
5. RIE 몰드(선택사항)
6. 스포츠 락
7. 배터리 도어
8. 리시버
9. 프로그램 버튼
10. 볼륨 조절기
11. NP리시버 튜브
12. HP리시버 튜브
13. 왼쪽/오른쪽 표시
14. 모델명과 일련번호



사용전 주의사항

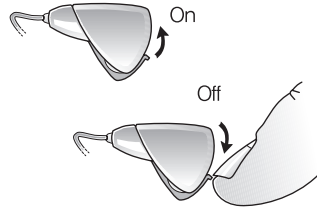
1. 이도내에 상처나 이물질이 있는지 확인합니다.
2. 보청기에 대해 피부염증이나 귀지의 초과생성이 있는지 확인합니다.
3. NMR이나 CT와 같은 방사선 검사 시 보청기에 위해를 입힐수 있으므로 착용하지 않도록 합니다.
4. 광산이나 다른 폭발위험이 있는 장소에서 보청기를 착용하지 않도록 합니다.
5. 배터리 유무를 확인합니다.
6. 보청기에 이물질이 묻어있을 경우, 청소용 브러쉬로 이물질 등을 털어냅니다.

시작하기

On/Off 기능

1. 배터리 삽입구를 닫으면, 보청기가 켜지고 기본 설정 프로그램이 작동합니다.
2. 손톱을 이용하여 배터리 삽입구를 잡아당기면 배터리 삽입구가 열리고 보청기가 꺼집니다.

팁: 보청기를 사용하지 않을 때는 배터리를 보청기에서 분리하여 불필요한 배터리 소모를 방지합니다.

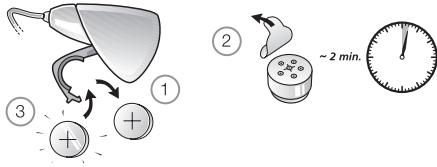


동작 지연 기능(Smart Start)

보청기를 귀에 착용하시면 보청기가 켜집니다. 동작지연 기능인 Smart Start를 보청기에 활성화 시키면, 배터리 삽입구를 닫은 후 보청기가 켜지기까지 시간을 10초 동안 지연시킬 수 있습니다. Smart Start 기능이 시작되면 보청기가 켜지기 전 10초 동안 1초 간격으로 삐- 소리를 내어, 시간이 얼마나 남았는지를 알려줍니다.

배터리 삽입/교환

1. 손톱이나 뾰족한 도구를 사용해서 배터리 삽입구를 완전히 열어줍니다.
2. 다 쓴 배터리를 제거하고 새로운 배터리를 (+양극) 방향으로 삽입합니다.
3. 배터리 삽입구를 부드럽게 닫습니다.



- 팁 : 1. 유효기한이 1년 이상 남아있는 Zinc-Air 배터리를 사용합니다.
 2. 보청기를 사용하지 않을 때는 보청기를 꺼두어 배터리 소모를 예방합니다.
 3. 배터리에서 스티커(안전막)를 제거하고 사용하기 전 2분간 공기 중에 놓아 둡니다.

저 전압 신호음

배터리 수명이 다해갈 때 신호음으로 이를 알려주는 기능으로 보청기 전문가를 통해 설정할 수 있습니다. 배터리 수명이 다한 경우 보청기 전압이 낮아지면, 보청기의 증폭이 감소하고 보청기 신호음이 발생하게 됩니다. 보청기가 자동으로 꺼질 때까지 5분마다 한 번씩 신호음이 울립니다. 여유분의 배터리를 휴대 하시기를 권장합니다.

저 전압 신호음 (보청기와 무선 액세서리를 함께 사용하는 경우)

ReSound의 무선 액세서리(리모트 컨트롤, 폰 클립, TV 스트리머, 미니 마이크로폰)를 사용하면, 보청기만 사용할 때 보다 더 많은 양의 보청기 배터리 전원이 소모 됩니다.

즉, 배터리 수명은 무선 액세서리 사용 양에 따라 많은 영향을 받습니다. 보청기의 배터리 전원이 급격히 감소해서 ReSound Unite TV 스트리머, 폰 클립, 미니 마이크로폰을 지원할 수 없는 경우, 보청기가 두 번에 걸쳐 하강하는 음을 울릴 것입니다. 이후 보청기와 ReSound Unite 리모트 컨트롤은 평소와 같이 작동하지만, ReSound Unite TV 스트리머와 폰 클립, 미니 마이크로폰은 사용할 수 없습니다.

시간이 지나면 Remote Control 또한 작동을 멈추게 되고, 전과 같은 하강 음을 듣게 됩니다.

보청기는 전과같이 작동할 것입니다. 새 배터리로 교체하면 액세서리의 모든 기능이 재개됩니다.

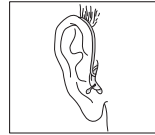
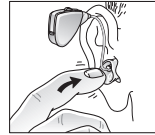
스포츠 잠금장치 (Sports lock)

보청기 전문가가 고객님의 보청기에 스포츠 잠금장치를 적용시켜 드릴 수 있습니다.

보청기 착용/제거

삽입(몰드)

- 1) 엄지와 검지 손가락으로 몰드를 잡고, 이도에 소리 배출구 부분을 넣습니다.
- 2) 몰드를 부드럽게 돌려 이도에 밀어 넣습니다.
- 3) 몰드를 위아래로 움직이면서 귀에 알맞게 위치해 있는지 확인하기 위해 부드럽게 눌러줍니다. 입을 벌렸다 닫았다 하면 착용이 용이합니다.
- 4) 보청기가 귀 뒤에 잘 장착되었는지 확인합니다.



몇 번 연습해보면, 가장 쉬운 방법을 체득 할 수 있습니다. 제대로 삽입이 되면 보청기가 잘 맞고 편안하게 장착됩니다. 만약 보청기가 귀를 자극한다면 보청기 전문가와 상의하십시오.

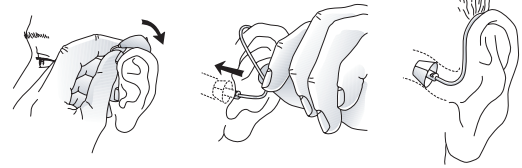
보청기와 RIE몰드 또는 튜브의 형태를 절대로 직접 변형 시켜서는 안됩니다.

팁: 보청기를 삽입하는 동안 반대편 손으로 귀의 윗부분을 뒤쪽으로 잡아 당겨 이도를 열어주면 도움이 됩니다.

삽입(돔)

1. 리시버튜브의 구부러진 부분을 잡고 돔을 이도 안쪽으로 부드럽게 밀어 넣습니다. 돔을 귓속으로 충분히 밀어 넣어 리시버 튜브가 머리쪽을 따라 놓이도록 합니다.
2. 튜브와 돔이 귓속에서 정확하게 맞춰지는 것이 중요합니다.
3. 돔이 정확하게 착용되면, 거울로 봤을 때 튜브가 눈에 보이지 않을 것입니다.

주의: 튜브를 절대로 구부리거나 형태를 변형시키려 하면 안됩니다.

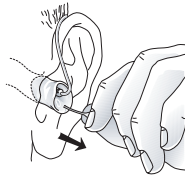


제거(몰드)

1. 몰드의 손잡이를 잡아 바깥쪽으로 당깁니다.
2. 제거가 어려우면 보청기 전문가에 문의하십시오.

제거(돔)

1. 리시버튜브를 엄지와 검지손가락으로 잡고, 바깥쪽으로 당깁니다.
2. 제거가 어려우면 보청기 전문가에게 문의하십시오.



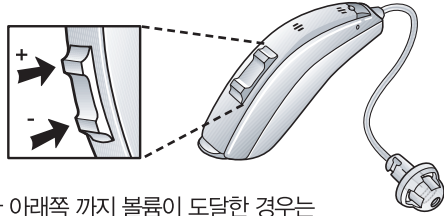
보청기 작동방법

볼륨조절기 : Alera 62에만 해당

볼륨조절기를 이용하여 보청기의 볼륨을 높이거나 낮출 수 있습니다.

1. 볼륨을 높이려면 볼륨조절 부분을 앞으로 돌립니다.
2. 볼륨을 낮추려면 볼륨조절 부분을 뒤로 돌립니다.

볼륨이 커지거나 작아질 때, 각 볼륨 단계가 바뀔 때마다 삐-소리를 들을 수 있습니다. 볼륨조절 범위의 가장 위쪽이나 아래쪽 까지 볼륨이 도달한 경우는 더 긴 시간동안 삐- 소리가 납니다.



프로그램 버튼 : Alera 61, 62에만 해당

보청기 사용 경험 정도, 개인적인 필요성, 또는 청취 환경 등에 따라 보청기 전문가를 통해 보청기에 프로그램을 추가할 수 있습니다. 아래와 같이 작동 하시면 됩니다.

1. 특정한 상황에 적합한 4개까지의 프로그램이 선택 가능합니다.
2. 프로그램 버튼을 눌러주어 순차적으로 프로그램을 선택합니다. 예를 들어 프로그램 1이었다면, 프로그램 2로 바뀔 것이고, 프로그램 2였다면 프로그램 3으로 바뀔 것입니다.
3. 보청기를 끄고 다시 켜면, 보청기는 항상 기본설정(프로그램1)으로 되돌아 갑니다.

프로그램	사용환경 설명(*담당자와 상의 후 입력)
1	
2	
3	
4	

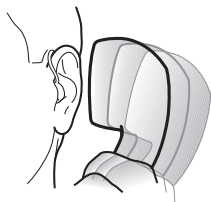
비행 모드* (무선 Alera 61, 62 모델에만 해당)

비행기 탑승 시 또는 RF 송신기가 금지된 장소에서는 전파신호 방출이 금지되어 있으므로 무선 기능을 반드시 비활성화 해야 합니다. 프로그램 버튼이 있는 보청기에서 비행 모드로 들어가기 위해서는, 보청기의 프로그램 버튼을 누른 상태에서 배터리 삽입구를 열었다 닫으면 무선작동이 비활성화 됩니다. 수동으로 비활성화 된 상태에서 배터리 삽입구를 다시 열고 닫으면 기능이 재활성화 됩니다. (프로그램 버튼을 누르지 않은 상태에서)

전화기 사용

보청기를 착용한 상태에서 수화기를 귀에 대기에 가장 알맞은 위치를 파악하는 데는 연습이 필요할 수 있습니다. 아래 제시된 방법이 도움이 되실 것입니다.

1. 수화기를 평소와 같이 잡으세요.
2. 수화기가 귀의 윗부분으로 향하도록 합니다(마이크가 있는 쪽에 가깝게).
3. 만일 휘파람 소리가 들린다면, 보청기가 조정하여 피드백을 제거하도록 몇 초간 같은 위치에서 수화기를 잡고 계십시오.
4. 수화기를 귀에서 약간 떼어 주면 휘파람 소리가 감소할 수 있습니다.
5. 개인적인 필요에 따라, 전문가를 통해 전화기 사용에 필요한 특별 프로그램을 활성화 시킬 수 있습니다.



휴대폰 사용

보청기는 국제 전자파적합성(EMC)의 규격에 따라 설계되었습니다. 그러나 모든 휴대폰이 보청기와 호환되는 것은 아닙니다. 사용하시는 휴대폰 및 무선통신 회사의 고유 특성에 따라 전파방해의 정도에 차이가 있을 수 있습니다. 만일 휴대폰 사용에 있어 어려움이 있는 경우에는 보청기 전문가가 청취능력을 향상시켜줄 수 있는 액세서리를 추천해 드릴 것입니다.

PhoneNow

전화 수화기를 귀에 대면, 보청기 프로그램이 자동으로 전화기 프로그램으로 전환되는 기능으로 수화기를 귀에서 떼면 자동으로 이전의 청취 프로그램으로 되돌아 갑니다.

PhoneNow 자석 부착

PhoneNow 기능을 활성화 시킬 수 있는 충분한 자기장을 갖고 있는 전화기가 있는 반면 자석을 추가로 수화기에 부착해야 하는 전화기도 있습니다.

PhoneNow 자석을 알맞게 처리하려면 우측과 같이 부착하세요:

1. 전화기의 수화기 부분을 깨끗하게 닦아 줍니다.
2. 전화 통화를 할 때와 같이 전화기를 수직으로 듭니다.
3. 전화기의 수신기 바로 밑에 자석을 부착하되 마이크로폰의 개방 부분이 가려지지 않도록 주의하여야 합니다. 필요하다면 자석을 통화 시 사용하기 편하고 용이한 위치로 옮겨도 좋습니다.

팁: 자석 부착 전 전화기를 닦는데 사용하는 세척제는 반드시 권장된 세척제만을 사용하셔야 자석의 접착이 잘됩니다.



PhoneNow 사용

전화기는 평상시대로 사용하면 됩니다. 발신음이 울리면 PhoneNow 기능이 자동으로 보청기에서 전화 프로그램으로 전환되었음을 알려줍니다. 처음 사용에는 전화 수화기 부분을 귀에서 조금씩 움직여서 PhoneNow 기능이 가장 안정적으로 작동되고 수신상태가 양호한 위치를 찾는 노력이 필요합니다.

PhoneNow 예방조치

1. 자석은 애완동물, 아이들, 또는 정신적 장애가 있는 사람의 손에 닿지 않는 곳에 두시기 바랍니다. 만일 자석을 삼킨 경우에는 의사의 도움을 받으십시오.
2. 자석은 특정 의료기기 또는 전자 시스템의 기능에 영향을 미칠 수 있습니다. 자석에 민감한 기기(예: 심장박동기)를 생산하는 제조업체는 보청기와 자석을 문제의 의료기기 및 전자 시스템에 근접하여 사용할 필요한 적합한 안전 수칙에 대한 정보를 제공할 수 있습니다. 제조업체가 특별한 언급을 하지 않은 한, 자석 또는 자석을 장치한 전화기는 자성에 예민한 기기(예: 심장박동기)로부터 최소 30cm(12") 거리를 유지 하십시오.
3. 전화를 거는 중이나 전화통화 중에 소리의 일그러짐 현상이 크다면, 자석의 수화기 상의 위치가 적절하지 못하다 것을 의미할 수 있습니다. 이 경우, 자석을 수화기의 다른 위치로 옮겨 보시기 바랍니다.
4. GN ReSound에서 제공된 자석만을 사용하십시오.

라디오/TV 청취

라디오/TV를 청취시에는, 항상 명확한 발음을 하는 뉴스 아나운서의 말소리를 듣는 것을 시작으로 하여 다른 프로그램들도 청취해 보십시오. 만일 라디오/TV를 듣는 데에 어려움이 있다면, 보청기 전문가가 라디오/TV 청취력을 증강시켜 주는 액세서리를 추천해 드릴 것입니다.

텔레코일(Alera 62만 해당/선택사항)

만약 텔레코일이 장착되어있는 보청기라면, 보청기 전문가가 이 기능을 추가적인 프로그램 중 하나를 통하여 활성화 해드릴 수 있습니다. 텔레코일은 전화기의 자기신호를 소리로 바꾸어 줍니다. 이 기능은 전화를 사용할 때 언어의 이해도를 향상시키는데 도움을 줄 수 있습니다. 텔레코일 프로그램을 사용할 때, 수화기는 보청기에 가까이 있어야 합니다. 가장 적절한 위치를 잡기 위해 수화기를 조금씩 다른 위치로 옮겨 보시면 가장 적절한 위치를 찾으실 수 있습니다.

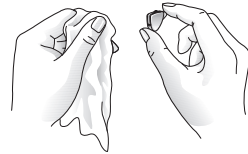
텔레루프 시스템(Alera 62만 해당/선택사항)

극장, 교회, 학교 등 많은 곳에서 텔레루프 시스템을 장착하고 있는 경우가 있습니다. 텔레루프 시스템이 있는 곳에서 텔레코일 프로그램을 사용할 때에는 소리가 직접 들어올 수 있어 언어의 이해도가 향상 될 수 있습니다. 만약 텔레루프 시스템이 있는 곳에서 텔레코일 프로그램을 활성화했는데 보청기가 아무런 소리가 나지 않는다면 텔레루프 시스템이 켜져 있지 않거나 제대로 작동하지 않는 것입니다. 만약 그 장소에 텔레루프 시스템이 없다면, 최대한 앞쪽에 앉으시는 것이 청취에 도움이 될 것입니다.

보청기의 보관 및 관리

일상적인 보관방법

1. 보청기는 늘 청결하고 건조한 상태로 유지합니다.
2. 매일 부드러운 천으로 보청기를 닦습니다.
3. 보청기에 붙은 귀지나 먼지는 브러쉬나 와이어 루프를 이용하여 제거합니다.
4. 습기나 과도한 땀으로부터 손상을 막기 위해 습기 제거통의 사용이 권장됩니다.



일상적인 관리방법

1. 보청기는 항상 청결하고 건조한 상태를 유지합니다. 사용 후 부드러운 천으로 케이스를 닦아줍니다. 보청기의 손상을 초래할 수 있으므로 물이나 기타 용액을 사용하지 않습니다.
2. 보청기를 물이나 기타 용액에 절대 빠뜨리지 않습니다.
3. 보청기를 조심스럽게 다루고 딱딱한 물체나 바닥에 떨어뜨리지 않습니다.
4. 더운 장소, 닫혀진 차와 같은 직접적인 열기나 직사광선에 노출시키지 않습니다. 과도한 열기는 보청기를 손상시키거나 보청기 외형을 망가뜨릴 수 있습니다.
5. 수영, 비, 목욕, 한증막이나 사우나 같이 습기가 있는 장소에서 보청기를 착용하지 마십시오.
6. 보청기가 젖거나 높은 습기, 땀에 노출되었다면 보청기의 배터리를 제거한 후 잠자는 동안 배터리 삽입구를 열어놓거나 습기 제거통에 넣어둡니다. 그리고 보청기가 완전히 마를 때까지 사용하지 않습니다.
7. 화장품, 향수, 애프터쉐이브, 헤어스프레이, 선탠로션 등을 사용할 때는 보청기를 잠시 빼어 놓습니다. 보청기 안으로 들어가면 손상을 초래할 수 있습니다.

저장방법

운반 및 보관 동안, 온도는 $-20^{\circ}\text{C}\sim 60^{\circ}\text{C}$ 의 한계치, 상대습도 90%RH 이내이어야 합니다.

기타 보관방법

보청기를 사용하지 않을 때는 배터리 창을 열어 보청기를 끈 뒤에 제공된 보관용 상자에 보관하고 습하지 않은 건조한 곳에 보청기를 보관합니다. 보청기 손상과 케이스변형을 줄 수 있으므로 과도한 열이나 직사광선을 피하도록 합니다.

리시버 튜브

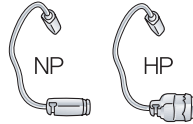
Normal Power(NP), High Power(HP)같이 몇가지 타입의 리시버 튜브가 존재합니다.

고객님의 청력 손실 정도에 따라 NP또는 HP로 피팅을 받으셨습니다.

리시버 튜브는 소리를 이도로 전달하는 리시버의 비전을 포함하고 있습니다.

리시버 튜브와 리시버 돔/몰드가 귀 안에서 올바르게 맞는 것이 중요합니다.

만약 리시버 튜브 또는 리시버 돔/ 몰드가 고객님의 귀를 자극하거나 보청기를 착용하지 못하게 하는 현상이 발생할 경우 보청기 전문가에게 연락을 취하십시오.



스스로 리시버의 모양을 변형해서는 안됩니다. 리시버 튜브와 리시버 돔/몰드는 규칙적으로 세척해야 합니다.

리시버 튜브와 돔 청소

리시버 튜브와 리시버 돔의 표면은 젖은 천을 이용하여 닦아 주십시오. 물을 사용하지 마십시오.

세척할 때 물에 보청기를 담그지 마십시오. 알코올이나 다른 화학적 용매를 사용하지 마십시오.

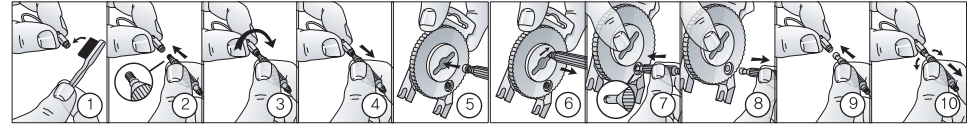
리시버 튜브의 귀지필터는 귀지와 습기로부터의 보호를 위해 리시버 튜브 앞에 장착되어 있습니다.

작은 청소 브러시를 이용하여 부드럽게 리시버의 끝에 귀지나 이물질이 털어줍니다. 소리의 전달을 막지 않도록 주기적으로 세척하여야 합니다.

리시버 튜브 교체

리시버 튜브교체는 구입처에 문의하거나 구입처에서 직접 교체할 것을 권장합니다.

귀지필터를 직접 교체할 경우는 다음 순서에 따라 교체하십시오.



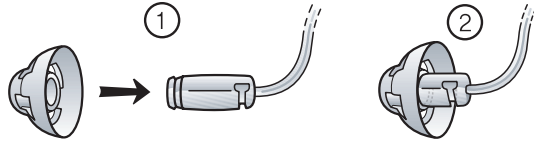
- ① 사용한 귀지필터의 귀지 및 먼지를 제거합니다.
- ② 사용한 귀지필터에 완드를 삽입합니다.
- ③ 귀지필터에 완드를 시계방향으로 돌려가며 맞추어 부착될 때까지 돌려줍니다.
- ④ 완드를 당겨서 귀지필터가 튜브/몰드에서 떨어지도록 합니다.
- ⑤ 사용한 귀지필터를 HF3 휠 중심부에 삽입합니다.
- ⑥ 완드를 중앙에서부터 긴 끝부분 쪽으로 당긴 후, 바깥쪽으로 잡아당겨 사용한 필터를 빼냅니다.
- ⑦ 빈 완드를 HF3휠의 새로운 귀지필터 안으로 삽입합니다.
- ⑧ 완드에 부착되어있는 새 필터를 hf3휠에서 떨어지도록 잡아당깁니다
- ⑨ 완드를 리시버 튜브/ 몰드로 삽입합니다.
- ⑩ 새로운 귀지필터가 리시버 튜브/몰드에 장착되도록 완드를 돌려서 빼줍니다.

돔 교체 방법

부정확한 돔교체는 손상을 가져올 수 있으므로 보청기 전문가에게 돔 교체를 의뢰하시기 바랍니다. 표준돔(오픈돔)이나 툴립돔은 3~6개월 주기로 교체하십시오. 만일 돔이 뻑뻑하거나 딱딱해 진다면 보다 짧은 주기로 교체하십시오. 사용자가 직접 리시버 돔을 교체할 경우, 귀에 착용하기 전 리시버 튜브에 꼭 맞게 장착되었는지 확인하십시오. 지시사항에 따라 돔을 교체하지 못한 경우 손상을 초래할 수 있습니다.

리사운드 표준 돔

1. 리시버 위에 새로운 돔을 밀어 넣습니다.
2. 새로운 돔이 적절하고 안전하게 장착되었는지 확인합니다.

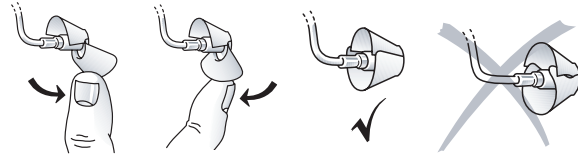


리사운드 툴립 돔

툴립 돔은 표준돔과 비슷한 방법으로 장착되지만, 몇몇 추가적인 단계가 필요합니다. 툴립 돔은 두 개의 조각(Petals)으로 구성되어있으며, 큰 조각이 바깥쪽으로 가야합니다.

이것을 확인하기 위해서는;

1. 손가락으로 튜브로부터 큰 조각을 밀어내면 앞쪽으로 구부러집니다.
2. 그런 다음 큰 조각을 다시 뒤쪽으로 밀면, 그것은 작은 조각의 위쪽에 위치하게 됩니다.



일반적인 주의사항

1. 직사광선, 불 근처, 주차된 차 안에 두지 마십시오
2. 샤워, 수영, 비, 목욕, 사우나 등의 습기가 있는 환경에서 보청기를 착용하지 마십시오.
3. 보청기에 습기가 묻었을 경우 습기 제거통에 넣습니다. 습기 제거통 또는 키트 옵션 제공에 대해 보청기 담당자에게 문의합니다.
4. 습기 제거를 위해 너무 뜨거운 곳에 보청기를 두거나 헤어 드라이기를 사용하지 않습니다.(예, 오븐) 과도한 직간접적인 열은 보청기에 손상을 야기할 수 있습니다.
5. 화장, 향수, 애프터 쉐이브, 헤어스프레이, 선텐로션을 사용할 때는 보청기 착용을 하지 마십시오. 이것은 보청기에 손상을 야기할 수 있습니다.
6. 제조원이 검증한 액세서리(무선 액세서리 포함) 및 소모품만 사용합니다.
※아래 사항(7, 8번)은 무선 보청기에만 해당
7. 무선기능이 활성화 되어있는 경우 보청기가 다른 무선장비와 통신하기 위해 저전압 디지털코드전파를 사용하므로 근처 전기장치에 영향을 받을 수도 있으므로 전기 장치로부터 보청기를 멀리 떨어뜨려 사용합니다.
8. 무선기능 사용 중 전자파 장애가 발생하였을 시 근원지로부터 멀리 떨어뜨려 놓습니다.

일반적인 경고사항

1. 보청기 사용 중 귓속에 이물질이 들어가거나 피부에 생기거나 또는 귀지가 과도하게 축적된 경우 전문의의 진찰을 받아야 합니다.
2. 방사선(예, NRM, MRI 또는 CT)은 보청기에 손상을 야기시킬 수 있습니다. 그러므로 이러한 방사능 기기나 다른 종류의 스캐닝 동안은 보청기 착용을 하지 않습니다. 그 외 작은 에너지를 가진 방사선(예: 도난 경보기, 침입시스템, 라디오 장비, 핸드폰 등)은 보청기에 손상을 가하진 않을 것입니다. 그러나 그것들은 일시적으로 음질이나 강한 소리를 생성하는 것에 영향을 줄 수 있습니다.
3. 사전 보청기 사용을 인증 받은 곳이 아니라면 광산, 유전, 폭발 위험이 있는 보청기를 착용하지 마십시오.
4. 보청기는 작은 부품을 포함하여 삼킬 위험이 있으므로 애완동물, 어린이, 또는 정신적 장애가 있는 사람으로부터 자석 및 배터리는 닿지 않도록 하십시오. 만일 자석 및 배터리를 삼킨 경우 의사의 도움을 받아야 합니다.
5. 다른 사람이 본인의 보청기를 사용하지 않도록 해야 합니다. 이는 보청기나 다른 이에게 손상을 야기할 수 있습니다.
6. 보청기 등은 삼켜 질식의 위험이 있으므로 어린이나 정신지체가 있는 분이 사용할 때는 항상 관리지도를 해주어야 합니다.
7. 보청기는 반드시 처방된 대로 사용합니다. 부적절한 사용은 청력손실을 야기할 수 있습니다.
8. 비행기 승선 시에는 무선기능을 종료하고 무선 주파수 송출이 금지된 구역에서는 비행 모드로 전환하여 무선 기능을 종료합니다.
9. 최대 음압 수위가 132 dB SPL(IEC 60711:1981 occluded ear simulator 관련)을 초과하는 보청기는 보청기 사용자의 잔여 청력을 손상시킬 위험이 있으므로, 보청기의 선택 및 피팅 시에는 특별한 주의가 필요합니다.

배터리 경고사항

1. 표준 공기아연전지는 충전시 폭발 등의 위험이 있으므로 재충전하지 않습니다.
2. 사용한 배터리는 적절한 규정에 따라 폐기합니다.
3. 삼킬 위험이 있으므로 입안에 넣지 않고 삼킨 경우 즉시 전문의의 처방을 받습니다.
4. 배터리를 규정시간 이상 사용한 경우 누출을 막기 위해 배터리를 제거합니다.
5. 배터리는 태워서 폐기하지 않습니다.
6. 사용한 배터리는 환경에 위해합니다. 폐기시에는 적절한 배터리 폐기 규정을 따르도록 합니다.

기타사항

수입업 허가번호 : 제 430호 / 제품명 : 기도형 보청기

※본 제품은 의료기기임

AL461-DRW AL561-DRW AL761-DRW AL961-DRW	허가번호: 수허11-549호 【중량, 포장단위】 1.28g / 1 set 【가격】 ₩ 1,900,000(AL461-DRW) / ₩2,800,000(AL561-DRW) ₩ 3,700,000(AL761-DRW) / ₩5,400,000(AL961-DRW) 소비전류: 1.3mA(일반형), 1.7mA(파워형) / 전지전압: 1.3V / 전지종류: Zinc Air 배터리 312타입 / 사용시간: 102시간(일반형), 78시간(파워형) 【제조번호 및 제조연월일】 용기 또는 외부포장 라벨 참조
--	--

AL562-DVIRW AL762-DVIRW AL962-DVIRW	허가번호: 수허12-209호 【중량, 포장단위】 1.8g / 1 set 【가격】 ₩ 2,800,000(AL562-DVIRW) / ₩ 3,700,000(AL762-DVIRW) ₩ 5,400,000(AL962-DVIRW) 소비전류: 1.3mA(일반형), 1.75mA(파워형) / 전지전압: 1.4V 전지종류: Zinc Air 배터리 312타입 / 사용시간: 102시간(일반형), 76시간(파워형) 【제조번호 및 제조연월일】 용기 또는 외부포장 라벨 참조
AL560-DR AL760-DR AL960-DR	허가번호: 수허11-242호 【중량, 포장단위】 1.28g / 1 set 【가격】 ₩ 2,500,000(AL560-DR) / ₩ 3,400,000(AL760-DR) ₩ 4,900,000(AL960-DR) 소비전류: 1.3mA(일반형), 1.7mA(파워형) / 전지전압: 1.3V 전지종류: Zinc Air 배터리 10A타입 / 사용시간: 60시간(일반형), 46시간(파워형) 【제조번호 및 제조연월일】 용기 또는 외부포장 라벨 참조

문제 해결

증상	원인	해결방법
소리가 나지 않는 경우	전원을 켜지 않은 경우	배터리 삽입구를 닫아서 전원을 켭니다.
	배터리가 다 소모된 경우	배터리를 교체합니다.
	배터리 문이 닫혀있지 않은 경우	배터리를 다시 제대로 삽입합니다.
	몰드 또는 튜브가 막혀있는 경우	몰드 또는 튜브를 청소합니다.
	귀지필터가 막혀있는 경우	귀지 필터를 교체하거나 보청기 전문가와 상의합니다.
소리가 충분히 크게 들리지 않는 경우	몰드가 제대로 삽입되지 않은 경우	몰드를 다시 정확히 삽입합니다.
	몰드 또는 돔이 막힌 경우	몰드를 청소하거나, 돔 또는 필터를 교체합니다.
	청력이 바뀐 경우	보청기 전문가와 상의합니다.
	귀지가 너무 많은 경우	의사와 상의합니다.
	볼륨 세팅이 너무 낮은 경우	가능한 경우 볼륨을 높이거나 전문가와 상의합니다.

문제 해결

증상	원인	해결방법
보청기에서 휘파람 소리/ 되올림 소리가 심한 경우	몰드가 제대로 삽입되지 않은 경우	몰드를 조심스럽게 다시 삽입합니다.
	돔이 제대로 삽입되지 않은 경우	돔을 다시 삽입합니다.
	귀지가 너무 많은 경우	보청기 전문가와 상의합니다.
	피드백 컨트롤이 조정되어야 하는 경우	보청기 전문가와 상의합니다.
	몰드 튜빙이 오래되거나 손상된 경우	보청기 전문가와 상의합니다.
	보청기 세팅이 최적화되지 않은 경우	보청기 전문가와 상의합니다.
소리가 왜곡되거나 깨끗하지 않은 경우	배터리가 약한 경우	배터리를 교체합니다.
	몰드나 돔이 정확히 맞지 않는 경우	보청기 전문가와 상의합니다.
	보청기가 손상된 경우	보청기 전문가와 상의합니다.
	보청기 세팅이 최적화되지 않은 경우	보청기 전문가와 상의합니다.
무선기능이 작동하지 않은 경우	가능한 근본 원인 - 제품이 비행 모드일 경우	프로그램버튼이 있는 경우: 배터리 문을 열고 닫습니다. 프로그램버튼이 없는 경우: 배터리 문을 10초동안 두번 열고 닫습니다.(만약 문제의 원인이 비행 모드일 경우)

※만약 이 안내서에 언급되지 않은 문제가 발생했거나 질문이 있으실 때에는 담당자와 상의하시기 바랍니다.

보증 및 수리

GN ReSound 보청기의 보증기간은 실제 구입일로부터 적용되며 제품에 따라 정해진 보증기간을 제공해 드립니다. 리사운드 보청기 담당자와 상의하시기 바랍니다. 수리 서비스가 필요한 보청기는 보청기 담당자에게 문의하시기 바랍니다. 결함이 발생한 리사운드 보청기는 반드시 리사운드가 자격을 부여한 전문기술자가 수리하여야 합니다. 보청기의 케이스를 직접 열어보시면 보증이 불가능합니다.

보청기의 AS가 필요하신 경우, GN ReSound 고객센터에 문의하십시오.

※ 고객센터 : 1577-2922

보청기

보청기는 정상적인 청력을 회복시키지 않고 생체기관 조건에 따라 발생한 청력손실을 향상시키지도 않습니다. 보청기를 지속적으로 사용할 것을 권합니다. 보통 불규칙적인 사용으로는 보청기에서 얻을 수 있는 최대 효과를 얻을 수 없습니다.

보청기 사용은 청력복구의 일부이며 청각적 훈련 및 입술 읽기의 지도 등에 의해 보완되어야 합니다.

ReSound 무선장비는 2.4GHz-2.48GHz의 주파수 범위에서 작동합니다.

ReSound 무선장비는 2.4GHz-2.4GHz의 주파수 범위에서 작동하는 RF송신기를 포함합니다.

무선기능 사용을 위해서는 ReSound Unite 액세서리만 사용하십시오. 더 자세한 안내를 원하시면

ReSound Unite 액세서리 관련 사용자 가이드를 참고하시기 바랍니다.

Statement :

본 기기는 FCC Rule(미국연방통신위원회 규칙)의 Part15를 따라 제작되었으며 다음의 조건에 따라 작동합니다:

- (1) 본 기기는 유해한 전자파간섭을 일으키지 않을 수 있습니다.
- (2) 본 기기는 오작동을 유발할 수 있는 전파간섭을 포함한 모든 전파간섭을 반드시 받아 들여야 합니다.

주의 : 본 기기는 FCC Rule의 Part15에 의거하여 Class B 디지털 기기에 대한 규제에 따라 시험을 거쳐 제작되었습니다. 이 규제는 주거지 설치 시 발생하는 유해한 전파간섭에 대한 합리적인 보호책의 제공을 위해 제정되었습니다. 본 기기는 무선 주파수 에너지를 발생 및 사용하며 방사할 수 있습니다.

본 기기를 설명서에 따라 설치하여 사용하지 않는다면 무선통신에 유해한 전파간섭을 일으킬 수 있습니다.

그러나 특정한 설치 시에는 전파 간섭이 발생하지 않는다고 보장할 수 있는 것은 아닙니다.

기기를 켜고 끄는 과정에서 라디오나 텔레비전 수신에 유해한 전파간섭이 발생되었다면, 아래 제시된 방법을 통해 문제를 해결해 보십시오.

- 수신 안테나의 방향을 재설정하거나 재배치 합니다.
- 장비와 리시버간의 거리를 멀리합니다.
- 리시버를 연결하였던 곳이 아닌 다른 전기콘센트에 장비를 연결합니다.
- 판매자 또는 숙련된 라디오/텔레비전 기술자에게 도움을 요청합니다.

* 제품변경 및 수정으로 사용자의 장비작동 권한이 무효화 될 수 있습니다.

제품은 다음의 규제사항을 준수합니다:

- 유럽 : 의료기기(MDD)자문위원회 명령 93/42/EEC의 부록 I에 따른 Essential Requirements와 Directive 1999/5/EC(R&TTE)의 필수 규정과 관련 조항에 따릅니다.
- 자기적합성선언(Declaration of Conformity)은 www.resound.com에서 찾아보실 수 있습니다.
- 미국 : FCC CFR 47 Part15.subpart C
- 유럽과 미국 외의 국가에서 요구하는 기타 확인된 적용 가능한 국제 규격 요구사항, 지역의 국가 규제사항을 참조하십시오.

보청기의 폐기를 위해서는 담당자에게 문의해 주시기 바랍니다.

이 기기는 가정용(B급) 전자파적합기기로서 주로 가정에서 사용하는 것을 목적으로 하며, 모든 지역에서 사용할 수 있습니다.

“ 해당 무선설비는 전파혼신 가능성이 있으므로 인명안전과 관련된 서비스는 할 수 없습니다.”

-무선사양

사용주파수: 2404~2478MHz

채널수: 16

공중선전력(전계강도): 10mW이하

변조방식: AM, 80%, 1KHz sine wave

-인증사항표시

모델명	AL461-DRW, AL561-DRW, AL761-DRW, AL961-DRW, AL562-DVIRW, AL762-DVIRW, AL962-DVIRW
인증자 상호	(주)지엔리사운드코리아
기기명칭	특정소출력 무선기기(무선 데이터통신 시스템용 무선기기)
인증번호	KCC-CRI-GNK-AleraRIE
제조연월일	별도표기
제조사/제조국	GN ReSound A/S , 덴마크, 중국